

FICHE TECHNIQUE N° 1

PRÉPARATION AVANT LA PRISE EN CHARGE DE L'ENFANT À DOMICILE

1. LA TENUE PROFESSIONNELLE

Elle vous représente, c'est la première impression que le jury a de vous. Elle permet de réduire la transmission des micro-organismes.

Vous devez connaître les qualités d'une tenue professionnelle correcte pour le jour de l'épreuve.

Critères de qualité d'une tenue	Justifications
<ul style="list-style-type: none"> Cheveux propres et attachés (sans mèches libres). 	<ul style="list-style-type: none"> Confort et sécurité des enfants ainsi que les vôtres (mèches devant le visage). Hygiène : éviter de toucher, d'arranger vos cheveux.
<ul style="list-style-type: none"> Ongles courts et sans vernis. 	<ul style="list-style-type: none"> Sécurité : éviter de blesser l'enfant, éviter de vous accrocher... Hygiène : les ongles longs permettent de loger de nombreux micro-organismes, tandis que le vernis contient des microfissures qui favorisent la stagnation de germes pathogènes*. Confort : permet une aisance dans les gestes (les ongles longs ont du mal à saisir, à sentir le bout des doigts).
<ul style="list-style-type: none"> Pas de bijoux (bague, boucles d'oreille, bracelet, pendentif...). 	<ul style="list-style-type: none"> Hygiène : nids à micro-organismes. Sécurité : éviter de blesser l'enfant en le griffant ou de se faire mal soi-même (arrachage d'une boucle d'oreille...). Confort : éviter d'être gêné.

<ul style="list-style-type: none"> • Blouse ou tunique propre, repassée à manches courtes, claire et en coton**. 	<ul style="list-style-type: none"> • Hygiène : les couleurs claires permettent de visualiser rapidement s'il y a des souillures. • Confort : tenue adaptée aux mouvements, aisance. Coton fibre hygiénique (ne favorise pas la transpiration). • Esthétique : masque une tenue de ville inadaptée (taille trop basse, décolleté...).
<ul style="list-style-type: none"> • Chaussures confortables (pas de talons), blanches, silencieuses. 	<ul style="list-style-type: none"> • Hygiène : couleurs claires pour visualiser si elles sont propres. • Confort : ne font pas de bruit. • Sécurité : éviter les chutes, les glissades et les entorses. • Ergonomie : permet une bonne stabilité.

* Pathogènes : qui peuvent provoquer une pathologie (une maladie).

** Si vous choisissez de ne pas porter de tenue, vous devez avoir un haut à manches courtes, des vêtements propres et confortables pour ne pas gêner vos mouvements (se pencher, se baisser...). Votre tenue doit être en adéquation avec le métier d'assistante maternelle (pas de jupe ni de talons hauts).

Remarque : La blouse pour l'épreuve de prise en charge de l'enfant à domicile n'est pas obligatoire puisque le contexte est familial. Cependant, elle peut « camoufler » un jean taille basse, un décolleté trop plongeant...

2. LE LAVAGE DES MAINS

À QUOI SERT-IL ?

- Éliminer les souillures visibles.
- Réduire la flore transitoire pour limiter la multiplication et la transmission de micro-organismes :
 - du professionnel à l'enfant et *vice versa* ;
 - d'un enfant à un autre enfant ;
 - d'un enfant vers le matériel (jouets, tapis de jeux...) ;
 - du matériel vers l'enfant.

RECOMMANDATIONS GÉNÉRALES

- Ôter les bijoux (bague, bracelet, montre...).
- Avoir les ongles courts, sans vernis et propres.
- Avoir les manches de la tenue courtes.

DIFFÉRENTS TYPES D'HYGIÈNE DES MAINS

Lavage simple des mains

Matériel et produits	<ul style="list-style-type: none"> – Savon doux. – Essuie-mains jetable (ou serviette fréquemment changée à domicile). – Poubelle.
Action	<ul style="list-style-type: none"> – Nettoie les salissures. – Diminue la flore transitoire* par action mécanique.
Temps de friction	– 30 secondes.
Quand ?	<ul style="list-style-type: none"> – Après un change. – Avant de donner un repas. – Entre chaque activité ou soin.

* Flore transitoire : flore qui se dépose sur la peau avec les salissures au cours des activités réalisées.

Le revêtement humain est normalement colonisé par une flore bactérienne dite « commensale ». À côté de cette flore naturelle, qui exerce un rôle protecteur, existe une flore de passage qualifiée de « transitoire ». Elle est constituée de différents germes environnementaux.

• Technique

– Durée de la procédure : 40 à 60 secondes.

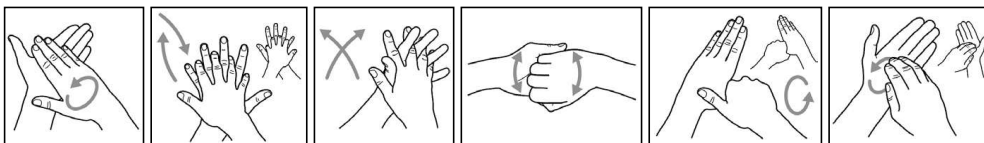
1. Se mouiller les mains et les poignets.



2. Prendre une dose de savon.



3. Frotter les différentes parties des mains (paumes, dos, espaces interdigitaux, pourtour des ongles, pulpe des ongles...).



Dessins tirés de



Organisation mondiale de la Santé

Sécurité des patients

SAVE LIVES
Clean Your Hands

4. Rincer en frottant, poignets cassés.



5. Essuyer en tamponnant du bout des doigts vers le poignet sans faire d'aller-retour (un essuie-mains pour chaque main).



6. Fermer le robinet avec le premier essuie-mains si vous ne disposez pas d'un poste réglementaire de lavage des mains avec commande automatique.



7. Jeter l'essuie-mains dans la poubelle sans toucher celle-ci.



Recommandations. Après le lavage des mains, ne pas toucher : la poubelle, le robinet à mains nues, ses cheveux, sa tenue...

Friction des mains à la solution hydroalcoolique

• Qu'est-ce que les SHA ?

- Ce sont des solutions ou gels hydroalcooliques à séchage rapide conçus spécifiquement pour l'asepsie des mains.
- Elles s'appliquent en friction sans rinçage sur des mains sèches, visiblement propres et non poudrées.

• Avantages des SHA

- Utilisation rapide, facile, sans contrainte d'équipement, prêtes à l'emploi.
- Action immédiate, large spectre d'activité. Bactéricides, fongicides et virucides, les SHA sont recommandées lors d'épidémies en particulier virales.
- Meilleure tolérance que le lavage des mains répété souvent.
- Efficacité supérieure au lavage des mains simple.
- Ne nécessite pas de point d'eau.

• Inconvénients

- Coût.
- Limité dans le nombre d'utilisations, car, après quatre ou cinq applications, l'opérateur doit réaliser un lavage des mains simple en raison d'un effet collant par cumul de couches de produit.

• Contre-indications des SHA

- Mains visuellement souillées (sang, selles...).
- Mains humides.
- Mains poudrées, talquées.
- Mains lésées.
- Allergie ou intolérance à la SHA.

• Le lavage simple suivi d'une désinfection par friction hydroalcoolique reste indiqué :

- après contact salissant avec un enfant ou l'environnement ;
- entre deux soins salissants.

• Mode d'emploi

Après avoir prélevé la dose préconisée par le fabricant, frictionner les différentes parties des mains comme sur les photos du lavage des mains ci-contre jusqu'à évaporation du produit et pénétration de l'émollient. Ne pas rincer.

Port de gants**• Le port de gants vise deux objectifs :**

- Réduire la transmission de micro-organismes des mains de la professionnelle vers l'enfant.
- Protéger la professionnelle du risque de contamination des micro-organismes véhiculés par le sang, les sécrétions... de l'enfant.



Sofamed.com

• Les indications essentielles dans le cadre du domicile sont :

- Si risque de contact avec du sang (plaie, hémorragie...).
- Lors de manipulation de linge ou matériel souillé (selles diarrhéiques, vomissements...).
- En cas de lésions des mains de la professionnelle.
- En cas de pathologie de l'utilisateur (mycoses...).



Attention ! Une paire de gants = un soin = une personne.

Le port des gants n'exclut pas le lavage des mains.

Ce qui veut dire se laver les mains avant la mise des gants, après l'enlèvement.

Les gants seront jetés après chaque usage.

3. LE BIONETTOYAGE DU PLAN DE TRAVAIL

Il est défini comme un procédé destiné à réduire la contamination biologique des surfaces.

Il s'obtient par la combinaison de trois étapes : nettoyage avec un détergent + rinçage + désinfection avec un désinfectant.

Dans la pratique, l'utilisation d'un produit détergent désinfectant permet de ne réaliser qu'un seul passage (on rincera seulement dans le cas de surfaces alimentaires).

QUAND ?

En début ou en fin de technique de soins.

- 1. Préparer le matériel et les produits :**
- lavette,
 - détergent désinfectant.



- 2. Mouiller la lavette.**

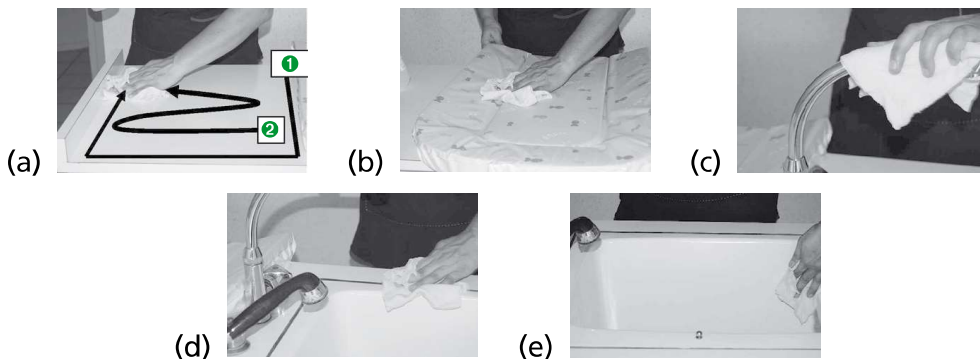


- 3. Vaporiser la lavette ou le plan de travail de produit détergent désinfectant (se protéger les mains avec des gants jetables en cas d'allergie cutanée).**



4. Nettoyer du plus propre au plus sale en respectant cet ordre :

- le plan de travail (a) ;
- le matelas de change (b) ;
- la robinetterie (c) ;
- l'extérieur de l'évier (d) et l'intérieur de l'évier (e).



5. Évacuer la lavette dans le filet ou le récipient.



6. Se laver les mains.



Remarque : Au cours du bionettoyage, vous pouvez avoir à disposition des lavettes jetables ou des essuie-mains à usage unique. Il faudra penser à les mettre à la poubelle après la procédure.



Attention ! Lors de votre passage, si le poste de travail est visiblement propre, faites-vous préciser par le jury qu'il est décontaminé.

Si la réponse est oui, commencez votre soin et réalisez le bionettoyage en fin de pratique.

Si la réponse est non, procédez au bionettoyage avant et après le soin.